

AURORA



Shredder User Manual

Manual del usuario de la trituradora

1-800-327-8508
USA Only • Los Estados Unidos Solamente

1-310-793-5650
International • Internacional

Email: info@auroracorp.com

For more information, please visit us at:
www.auroracorp.com

AU800SD

Model No.
Modelo No.

Please read these operating instructions before using the unit.
Antes de operar esta unidad, por favor lea todas las instrucciones.

WARNING: SAFETY INSTRUCTIONS, READ BEFORE USING!



Read instructions before use.



Do not spray or keep any aerosol products in or around the shredder.



Avoid touching the document feed opening with hands.



Keep loose clothing or jewelry away from the paper entry slot.



Product is not intended for use by children (product is not a toy).



Avoid getting hair near the paper entry slot.



Do not insert foreign objects into the paper entry slot.

- **Always turn the shredder off and unplug the power cord from the AC outlet when not in use, before cleaning it, moving it, or emptying the waste basket.**
- **RISK OF FIRE - Serious injury, loss or damage may occur.** Never use any petroleum based or flammable oils, spray can oil or lubricants, or any aerosol products in or around the machine as some oils can combust causing serious injury.
- NEVER dispose of flammable chemicals or materials that have come into contact with flammable chemicals (for example, nail polish, acetone and gasoline) in the shredder basket.
- **Never shred large paper clips, window or insulated envelopes, continuous forms, newsprint, bound pages (in example: notepads, checkbooks, magazines, etc...), transparencies, laminated documents, cardboard, any items with adhesives, hard materials or plastic (except Credit Cards and CDs).**
- **Do not hold CD/DVD with finger through the center ring while feeding into the shredder. Serious injury may occur.**
- A socket-outlet should be near the equipment and be easily accessible.
- Never let the wastebasket become full. This will lead to shredded material being pulled back up into the shredder and cause jams.
- Never place the shredder near water or any heat source.
- Do not use the shredder if the power cord is damaged in any way.
- Do not attempt to service this product yourself as doing so may expose you to sharp cutting blades and/or electricity and will void the manufacturer's warranty.
- Never try to clean or clear the shredder blade.
- Never shred beyond the specified sheet capacity. This may result in extensive damage to the machine.

Paper Shredder

Operating Instructions

Installation

Operation

Maintenance

Troubleshooting

Service Center

Limited Warranty

Sheet Capacity	8 Sheets of 20 lb. bond paper*
Paper Shred Size:	1/4" (0.65 cm) wide strips CD: 4 pieces (1 3/8 in)
Paper Feed Entry Width	8.7" (22 cm)
Credit Card & CD Capacity	Only one per pass
Duty Cycle	2 min. on / 15 min. off
Voltage	120V~60Hz / 1.2 A

* ONE FOLDED SHEET OF PAPER EQUATES TO 2 SHEETS OF PAPER

Heavier paper, humidity or other than rated voltage may reduce shredding capacity.

INSTALLATION

1. Mount the shredder securely to the rim of the waste basket. (FIGURE 1, basket not included)
2. A socket-outlet should be near the equipment and be easily accessible.
3. Connect the power cord to any standard 120 volt AC outlet.

⚠ Caution:

Shredders may have very sharp exposed blades on the underside.
Use care when mounting the shredder on the wastebasket.

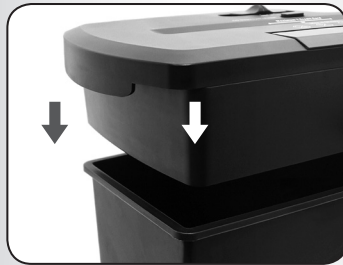


FIGURE 1

OPERATION



1 Control Switch

- Using the switch located on the unit, select one of the following settings by sliding the switch either left or right. (FIGURE 2)



FIGURE 2

I AUTO:

This setting allows the shredder to be automatically started by inserting paper into the feed slot. Always feed the paper in as straight as possible. When the paper has passed through, the shredder will automatically stop.

O OFF:

This setting turns off all features of the shredder. For safety reasons, we recommend that you leave the shredder in the "Off" position whenever the shredder is unattended or not in use.

R REV (REVERSE):

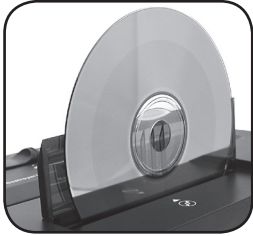
In the unlikely event of a paper jam, the reverse setting can be used to help clear the cutters of paper that did not pass through. Never attempt to clear a jam by using the reverse function until you have emptied the wastebasket.

2 JAM REMOVER / CD DESTROYER:

The forward setting can also be used to help clear the cutters in the event of a paper jam. This allows to manually activate the shredder into cutting mode.

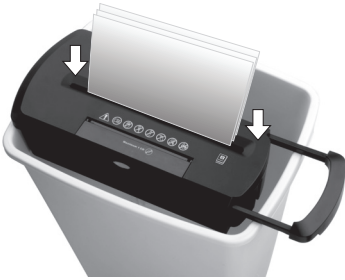
CONTINUED NEXT PAGE

OPERATION



Lift safety cover to expose the CD/DVD entry. Press the CD Destroyer/Reset button to activate the shredding feature. Hold the CD/DVD by the edge and feed one at a time into the slot. You may have to gently push the disc down to engage the cutting blades. Release the button once the entire CD/DVD has passed through and destroyed. Close cover when done shredding media.

3 Paper / Credit Card Entry:



- 1 Make sure you do not exceed sheet count per pass (8 sheets max).
Insert paper as straight as possible into feed slot and release.



- 2 Insert one credit card at a time into the middle of the feed slot. (basket not included)

NOTE:

- Always turn off and unplug the shredder when not in use.
- This shredder will shred staples and small paper clips. It is recommended that you remove paper clips whenever possible to extend the lifespan of your shredder.
- Only shred credit cards by feeding them vertically into the middle of the entry, releasing when shredding begins. Never feed more than one credit card at a time.
- Overfeeding the shredder: Shredding beyond the specified sheet capacity can result in extensive damage to the shredder. Overfeeding will strain the machine and quickly wear and break the cutting blades and internal components.
- Overheating with extended use: In the event that the shredder has shredded continuously beyond the maximum running time and overheating, the unit will automatically shut off. If this happens, switch the shredder Off for 15 minutes or longer before resuming normal operation.

MAINTENANCE

■ Warning: Failure to properly maintain your shredder will void the warranty.

- Oil the shredder blades every month with basic vegetable, cooking oil or shredder oil. Follow oiling procedure below (FIGURE 3). It helps to keep the shredder blades operating well over many years of use.

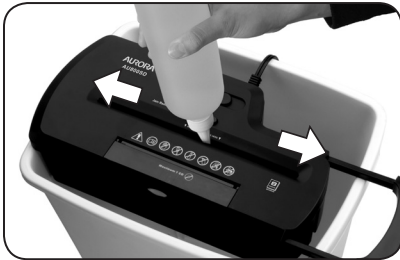


FIGURE 3

◀ Oiling procedure:

1. Turn off shredder.
2. Apply shredder oil across paper entry.
3. Turn shredder in reverse mode for 3~5 seconds.

**Note: 1. lubricating oil is NOT included.
2. basket not included**



⚠ Caution:

- Do not spray or keep any aerosol products in or around shredder.
- DO NOT USE CANNED AIR ON SHREDDER.

■ CLEANING:

- ALWAYS UNPLUG THE SHREDDER BEFORE CLEANING!
- Only clean the shredder by carefully wiping the unit with a dry soft cloth or towel.
- Do not clean or immerse shredder in water. Having the unit wet may result in damage or malfunction to the electrical components. If the shredder happens to get wet, be sure to completely dry the unit immediately with a cloth or towel.
- Never use anything flammable to clean the shredder. This may result in serious injury or damage to the product.

TROUBLESHOOTING

If there is a problem with your shredder, check below for the symptoms and steps to resolve. If you continue to have problems, contact customer support at our Service Center **1-800-327-8508**. **DO NOT ATTEMPT TO REPAIR BY OPENING THE SHREDDER HEAD. This will completely void the product warranty.**

■ The shredder does not work at all.

- 1) Make sure the unit is **plugged in** and that the outlet is in good working order.
- 2) **Overheating with extended use:** In the event that the shredder has shred continuously beyond the maximum running time and overheated, the unit will automatically shut off. If this happens, **switch the shredder Off for 15 minutes** or longer before resuming normal operation.
- 3) The activation sensor of the shredder is located near the center of the feed slot. Be sure to feed directly into the center area to activate the machine (especially applies to smaller pieces of paper or credit cards).

■ The shredder runs in “Rev (Reverse)” mode but not in “Auto (On)” mode.

While in “Auto” mode, the motor will not start running until paper is inserted into the feed slot. Set the unit to “Auto” and insert paper to shred. The sensor that activates the shredder in Auto mode is located directly in the center of the slot. If the paper you are inserting is narrow, it may not be activating the optical sensor. It is also possible that the feed slot has become blocked with paper. Insert an index card or any rigid sheet of cardstock (old greeting card or folded file folder), directly in the center of the feed slot, while applying force to help push the jammed paper through. This will usually clear any paper blockage.

■ How to clear a paper jam in the shredder.

- 1) Switch the shredder over into Reverse (REV) mode. While in Reverse, the shredder will back up and loosen the jammed paper. If required, you may need to tug and remove several sheets to effectively clear the machine. When jammed paper is loosened or removed, switch back to the Auto-On mode to continue shredding. Repeat steps if needed.
- 2) With stubborn situations where the reverse function does not help, you may loosen the jammed paper with shredder oil (cooking oil is acceptable, nothing aerosol). Start by drizzling oil into the feed slot where the paper is jammed. Let it soak for about 30 minutes to completely saturate. Return the shredder back to **Auto-On mode**. **If required, an index card or a rigid sheet of cardstock (old greeting card or folded file folder) can be fed into the shredder to help push the jammed paper through.**

CONTINUED NEXT PAGE

TROUBLESHOOTING



▲ Power switch in auto position

Use thick paper stock or greeting card
to push the jam through ►



■ The shredder is constantly running while in “Auto (On)” mode.

- 1) It is possible that the activation sensor, which starts the shredder, has become blocked with paper. Insert an index card or any rigid sheet of cardstock (old greeting card or folded file folder), directly in the center of the feed slot, while applying force to help push the jammed paper through. This will usually clear any paper blocking the activation sensor and feed entry.
- 2) The activation sensor is being triggered by dust, debris, or oil. A cotton swab may be used to clean the sensor. **DO NOT USE CANNED AIR.** The activation sensor of the shredder is located around the center of the feed entry.

SERVICE CENTER

If you have any questions in regards to the operation of this shredder or in need of a spare part, please contact our service center at:

Aurora Corp. of America

Telephone: **1-800-327-8508 (U.S.A. only) or 1-310-793-5650 (International)**

Business hours: Monday to Friday 8:00 am - 5:00 pm PST (Pacific Standard Time)

Email: info@auroracorp.com

Or for more information, please visit our website at <http://www.auroracorp.com>

LIMITED PRODUCT WARRANTY

Aurora warrants the cutting cylinders of the machine against defects of workmanship and material for a period of **3 years** from the original purchase date to the original consumer. Aurora warrants all other parts of the machine against defects of workmanship and material for a period of **1 year** from the original purchase date to the original consumer.

Should there be a defect or malfunction of this product, Aurora will repair or replace the product free of charge. Customer is responsible for all shipping charges to return the defective product to Aurora. **A copy of the proof of purchase showing original purchase date is required.** This warranty is void if the product has been subject to damage, unreasonable use, improper service, or other causes not arising from defects in original material or workmanship. This warranty is void if factory seal is broken or removed from the product. This warranty does not include adjustments, parts or repairs required by circumstances beyond the control of Aurora.

There are no expressed warranties other than those stated herein.

Any expressed or implied warranties, including but not limited to merchantability and fitness for a particular purpose are limited to the above warranty period. Aurora shall not be liable for any incidental or consequential cost, expenses or damages resulting from any failure defect or malfunction of this product.

Some states do not allow the exclusion of limitations of implied warranties or consequential damages, therefore, the above limitations may not apply to you.

This warranty grants you specific legal rights, and you may also have other rights that vary from state to state.

Before returning any product, please call our Service Center for specific return instructions.

Aurora Corp. of America: 1-800-327-8508 USA ONLY

1-310-793-5650 INTERNATIONAL • info@auroracorp.com

ADVERTENCIA: Instrucciones De Seguridad. ¡Leer Antes De Usar!



Lea las instrucciones antes de usar el producto.



No pulverice o mantenga ningún aerosol sobre o cerca de la máquina destructora de documentos.



Evite tocar con sus manos la abertura de alimentación de documentos.



Aleje la ropa o las alhajas sueltas de la ranura de entrada de papel.



El producto no debe ser utilizado por los niños (no es un juguete).



Evite acercarse el cabello a la ranura de entrada de papel.



No inserte objetos extraños dentro de la ranura de entrada de papel.

- **Apague siempre la trituradora y desenchufe el cable del toma de CA cuando no la utilice, antes de limpiarla, al moverla o al vaciar la papelera.**
- **PELIGRO DE INCENDIO. Nunca utilice petróleo o aceites inflamables o lubricantes** dentro o alrededor de la máquina ya que algunos aceites pueden incendiar causando heridas graves.
- No eche NUNCA productos químicos inflamables, o materiales que han estado en contacto con productos químicos inflamables (por ejemplo: esmalte de uñas, acetona y gasolina) en el canasto de los papeles de la máquina destructora de documentos.
- **Nunca triture sujetapapeles grandes, sobres con ventanas o con protección, formularios continuos, papel de periódico, páginas encuadernadas (por ejemplo, cuadernos, chequeras, revistas, etc.), transparencias, documentos plastificados, cartulina, artículos con adhesivos, materiales duros o plástico (excepto tarjetas de crédito y CDs).**
- **No inserte un dedo a través del orificio central de un CD/DVD para sostenerlo al introducirlo en la destructora. Ello podría derivar en lesiones graves.**
- El enchufe debe instalarse cerca del equipo y su acceso debe ser fácil.
- Nunca deje la papelera llena. Esto provocará que el material triturado sea jalado por la máquina trituradora de documentos y se atore.
- Nunca coloque la máquina destructora de documentos cerca de agua o de alguna fuente de calor.
- No utilice la máquina destructora de documentos si el cordón eléctrico está dañado en alguna forma.
- No intente dar servicio a este producto usted mismo ya que se expone a las hojas filosas y/o a la electricidad. Asimismo invalidará la garantía del fabricante.
- No trate nunca de limpiar/desatascar la cuchilla de la máquina destructora de documentos.
- Nunca triture una cantidad superior a la capacidad de hojas especificada. Esto puede provocar un daño masivo en la máquina.

Trituradora de papel

Instrucciones para operar

Instalaciones

Operación

Mantenimiento

Solucionar Problemas de la
Máquina Trituradora

Centro De Mantenimiento

Garantía Limitada

Capacidad de destrucción a la vez	8 hojas de papel de cortes de 20 libras*
Tamaño de corte	en tiras de 0.65 cm CD: 4 fragmentos (1 3/8)
Apertura de la alimentación	8.7 in / 22.0 cm
Capacidad de CDs y tarjetas de crédito	introdúzcalos en la ranura uno por uno
Ciclo de funcionamiento	2 min encendida / 15 min apagada
Voltaje	120V~60Hz / 1.2 A

* UNA HOJA DE PAPEL DOBLADA EQUIVALE A 2 HOJAS DE PAPEL

Si el papel es más pesado, si está húmedo a las tensión es otra, la capacidad puede disminuir.

INSTALACIONES

1. Asegure la máquina destructora de documentos en la montura de la papelerera. (FIGURA 1, Canasta no está incluido)
2. El enchufe debe instalarse cerca del equipo y su acceso debe ser fácil.
3. Conecte el cordón eléctrico en cualquier tomacorriente estándar de 120 voltios AC.

Precaución:

La trituradora la papel tienen cuchillas muy filosas y expuestas en la parte inferior. Tenga mucho cuidado cuando esté montando la máquina destructora de documentos a la papelerera.

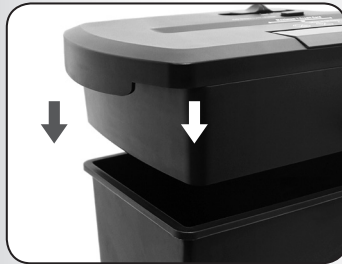


FIGURA 1



1 Interruptor de control

- Utilizando el interruptor ubicado en la unidad, seleccione una de las siguientes configuraciones deslizando el interruptor hacia la izquierda o hacia la derecha. (FIGURA 2)



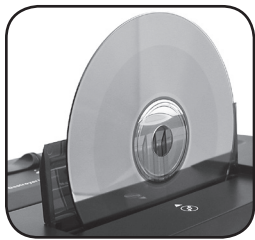
FIGURA 2

- I **AUTO / ON:** Esta posición permite que la máquina destructora de documentos empiece a trabajar automáticamente cuando se inserta el papel en la boca de la trituradora. Siempre inserte el papel tan derecho como sea posible. Cuando el papel haya pasado a través de la máquina, ésta se detendrá.
- O **OFF:** Esta posición apaga todas las características de la máquina destructora de documentos. Por razones de seguridad, recomendamos que deje la máquina destructora de documentos en la posición de apagada cuando la máquina destructora de documentos se deje desatendida o no se esté utilizando.
- R **REV (REVERSE):** En la remota posibilidad de que el papel se atore, la posición de reversa puede ser utilizada para desatorar las cortadoras del papel que no ha pasado a través de ellas. Nunca intente desatorar utilizando la función de reversa hasta que haya vaciado la papelera.

2 Eliminador De Atascos / Destructor De CD:

El parámetro de avance también se puede utilizar para ayudar a despejar las cuchillas en el caso de que se produzca un atasco de papel.

Esto permite activar manualmente la trituradora en el modo de corte.



Levante la tapa de seguridad para dejar al descubierto la entrada de CD/DVD. Presione el botón Destructor de CD para activar la función de trituración. Sostenga el CD/DVD por el borde e introdúzcalo uno por uno en la ranura. Puede que tenga que empujar suavemente el disco hacia abajo para enganchar las cuchillas de corte. Libere el botón cuando todo el CD/DVD haya pasado y se haya destruido. Cierre la tapa cuando la trituración del medio se haya completado.

3 Entrada de papel / tarjetas de crédito / CD:



- 1 Asegúrese de no superar la cantidad de hojas por pasada (8 hojas como máximo). **Inserte el papel lo más recto posible en la ranura de alimentación y suéltelo.**



- 2 Inserte una tarjeta de crédito por vez en el medio de la ranura de alimentación. (Canasta no está incluido)

■ NOTA:

- Apague siempre la trituradora y desenchúfela cuando no la esté utilizando.
- Esta trituradora triturará grapas y sujetapapeles pequeños. Se recomienda retirar los sujetapapeles cuando sea posible para extender la vida útil de su trituradora.
- Solo triture tarjetas de crédito colocándolas en posición vertical en el medio de la ranura de entrada, y soltándolas cuando comience el proceso de triturado. Nunca coloque más de una tarjeta de crédito por vez.
- Sobrecarga de la trituradora: Triturar una cantidad superior a la capacidad de hojas especificada puede producir un daño masivo en la trituradora. La sobrecarga forzará la máquina, y gastará y romperá rápidamente las cuchillas de corte y los componentes internos.
- Sobrecalentamiento por uso prolongado: En caso de que la trituradora haya funcionado en forma continua durante un lapso superior al tiempo de funcionamiento máximo y se sobrecaliente, la unidad se apagará automáticamente. Si esto sucede, coloque la trituradora en posición Off (apagado) durante 15 minutos o más antes de reiniciar la operación normal.

MANTENIMIENTO

■ **Advertencia:** La falta de mantenimiento adecuado de su trituradora anulará la garantía.

■ Lubrique las cuchillas de la trituradora todos los meses con aceite vegetal básico, de cocina o para trituradoras. Siga el procedimiento de lubricado a continuación. (FIGURA 3) Contribuye a que las cuchillas de la trituradora continúen funcionando bien luego de muchos años de uso.



FIGURA 3

◀ Procedimiento de lubricado:

1. Apague la trituradora.
2. Aplique aceite para trituradoras en la entrada de papel.
3. Coloque la trituradora en modo retroceso durante 3 a 5 segundos.

Nota: 1. El aceite lubricante **NO** se incluye.
2. Canasta no está incluido



⚠ Precaución:

- No rocíe la trituradora ni guarde productos en aerosol dentro o cerca de ella.
- **NO UTILICE AIRE ENVASADO EN LA TRITURADORA.**

■ LIMPIEZA:

- DESENCHUFE SIEMPRE LA MÁQUINA DESTRUCTORA DE DOCUMENTOS ANTES DE LIMPIARLA!
- Limpie únicamente la máquina destructora de documentos pasándole cuidadosamente a la unidad un paño o toalla suave y seca.
- No limpie con agua o sumerja en agua la máquina destructora de documentos. Si la unidad se moja, los componentes eléctricos pueden dañarse o funcionar mal. Si la máquina se moja, asegúrese de secar totalmente y de inmediato la unidad con un paño o toalla.
- No utilice nunca nada inflamable para limpiar la máquina destructora de documentos. Esto puede resultar en lesiones graves o daño al producto.

SOLUCIÓN DE PROBLEMAS

Si tiene algún problema con su trituradora, revise los síntomas y los pasos para resolverlos a continuación. Si continúa teniendo problemas, comuníquese con el servicio de asistencia al cliente en nuestro Centro de Mantenimiento 1-800-327-8508. **NO INTENTE REPARAR LA TRITURADORA ABRIENDO EL CABEZAL. Esto anulará completamente la garantía del producto.**

■ La máquina trituradora de documentos no funciona.

- 1) Asegúrese que la unidad esté conectada y que el interruptor al que esté conectada esté en buenas condiciones.
- 2) **Sobrecalentamiento por uso prolongado:** En caso de que la trituradora haya funcionado en forma continua durante un lapso superior al tiempo de funcionamiento máximo y se sobrecaliente, la unidad se apagará automáticamente. Si esto sucede, **coloque la trituradora en posición Off (apagado) durante 15 minutos** o más antes de reiniciar la operación normal.
- 4) El sensor de activación de la trituradora está ubicado cerca del centro de la ranura de alimentación. Asegúrese de cargarla directamente en el área central para activar la máquina (esto se aplica especialmente a pedazos de papel más pequeños o tarjetas de crédito).

■ La trituradora funciona en modo "Rev (Reverse)", pero no en modo "Auto (On)".

Mientras esté en modo "Auto", el motor no comenzará a funcionar hasta que se inserte el papel en la ranura de alimentación. Configure la unidad en "Auto" e inserte el papel que desea triturar. El sensor que activa la trituradora en el modo Auto está ubicado directamente en el centro de la ranura. Si el papel que está insertando es angosto, puede ser que no esté activando el sensor óptico. Es posible que la ranura de alimentación esté bloqueada con papel. Inserte una tarjeta o una hoja rígida de cartulina (Tarjeta de felicitación vieja o carpeta plegada) directamente en el centro de la ranura de alimentación y, a la vez, empuje con fuerza para que el papel atascado pueda salir. En general, esto desatascará cualquier bloque de papel.

■ Cómo desbloquear un atasco de papel en la trituradora.

- 1) Cambie la trituradora al modo Reverse (REV). Mientras esté en Reverse, la trituradora funcionará de manera inversa y aflojará el papel atascado. De ser necesario, quizás deba jalar y retirar varias hojas de papel para desatascar efectivamente la máquina. Cuando pueda aflojar o quitar el papel atascado, vuelva al modo Auto-On (encendido automático) para seguir triturando papel. Repita los pasos de ser necesario.
- 2) Si el problema persiste y la función reversa no lo soluciona, puede aflojar el papel atascado con aceite para trituradora (puede utilizar aceite de cocina; no use ningún producto en aerosol). Comience rociando con aceite las cuchillas en las que el papel está atascado. Deje que se absorba durante 30 minutos hasta que esté completamente empapado. Regrese la trituradora al modo Auto-On. **De ser necesario, puede colocar una hoja rígida de cartulina (Tarjeta de felicitación vieja o**

CONTINÚE LA PÁGINA SIGUIENTE

SOLUCIÓN DE PROBLEMAS

carpeta plegada) en la trituradora para ayudar a empujar el papel atascado.



▲ Interruptor en posición automática

Utilice cartulina gruesa o una tarjeta de felicitación para eliminar el atasco ►



■ La trituradora funciona ininterrumpidamente mientras está en modo "Auto (On)".

- 1) Es posible que el sensor de activación, que hace que la trituradora comience a funcionar, esté bloqueado con papel. Inserte una tarjeta o una hoja rígida de cartulina (Tarjeta de felicitación vieja o carpeta plegada) directamente en el centro de la ranura de alimentación y, a la vez, empuje con fuerza para que el papel atascado pueda salir. En general, esto desatascará cualquier papel que esté bloqueando el sensor de activación y la entrada de alimentación.
- 2) El polvo, la basura o el aceite accionan el sensor de activación. Puede utilizarse un hisopo de algodón para limpiar el sensor. **NO UTILICE AIRE ENVASADO.** El sensor de activación de la trituradora está ubicado cerca del centro de la entrada de alimentación.

CENTRO DE MANTENIMIENTO

Si tiene alguna pregunta sobre el funcionamiento de esta trituradora o necesita un repuesto, comuníquese con nuestro centro de mantenimiento:

Aurora Corp. of America

Teléfono: **1-800-327-8508 (EE.UU. únicamente) o 1-310-793-5650 (Internacional)**

Horario de atención: lunes a viernes de 8:00 a.m. a 5:00 p.m., PST (hora estándar del Pacífico)

Correo electrónico: info@auroracorp.com

O si desea obtener más información, visite nuestro sitio web en <http://www.auroracorp.com>

GARANTÍA LIMITADA

Aurora garantiza los cilindros cortantes de la máquina contra defectos en la fabricación y en los materiales por un período de **3 años** a partir de la fecha original de compra por parte del consumidor original. Aurora garantiza todas las demás piezas de la máquina contra defectos en la fabricación y en los materiales por un período de **1 año** a partir de la fecha original de compra por parte del consumidor original.

En caso de defecto o mal funcionamiento de este producto, Aurora repare o sustituirá el producto gratuitamente. El cliente es responsable por todos los gastos de envío que correspondan a la devolución del producto defectuoso a Aurora. **Se requiere una copia de un comprobante de compra que muestre la fecha de la compra original.** Esta garantía es nula si el producto ha sido dañado o utilizado de manera equivocada, ha recibido mantenimiento indebido, u otras causas que no hayan surgido de defectos en el material o la fabricación originales. Esta garantía es nula si el sello de fábrica es roto o se saca del producto. Esta garantía no incluye ajustes, partes o reparaciones requeridas por circunstancias más allá del control de Aurora, incluyendo pero no limitado a maltrato de escape.

No se proporcionan garantías expresas más que las que están aquí establecidas.

Cualesquiera garantías escritas o implícitas, incluyendo pero sin limitarse a la comercialización y capacidad para servir un propósito particular, se limitan al período de garantía mencionado anteriormente. Aurora no será responsable por ninguno de los costos, gastos o daños accesorios o consecuentes que resulten de cualquier falla, defecto o mal funcionamiento de este producto.

Algunos estados no permiten la exclusión de limitaciones de garantías implícitas o daños consecuentes, por lo que la limitación arriba mencionada puede no aplicar a usted.

Esta garantía le brinda derechos legales específicos y usted puede también tener otros derechos que varían de Estado a Estado.

Antes de devolver un producto, llame a nuestro Centro de Mantenimiento para recibir instrucciones específicas sobre las devoluciones.

**Corporación Aurora de América: 1-800-327-8508 LOS ESTADOS UNIDOS SÓLO
1-310-793-5650 INTERNACIONAL • info@auroracorp.com**

AURORA

1-800-327-8508

Usa Only / Los Estados Unidos Solamente

•

1-310-793-5650

International / Internacional

•

Email: info@auroracorp.com

•

For more information, please visit us at:

www.auroracorp.com